

4. Средства программного управления

4.1. Настройки программного обеспечения (ПО)

Установка для тестирования (GH80-03307A)



Тестовый кабель (GH39-00478A)



Тестовый кабель (GH39-00182A)



4-2. Загрузка ПО

4-2-1. Загрузка бинарных файлов

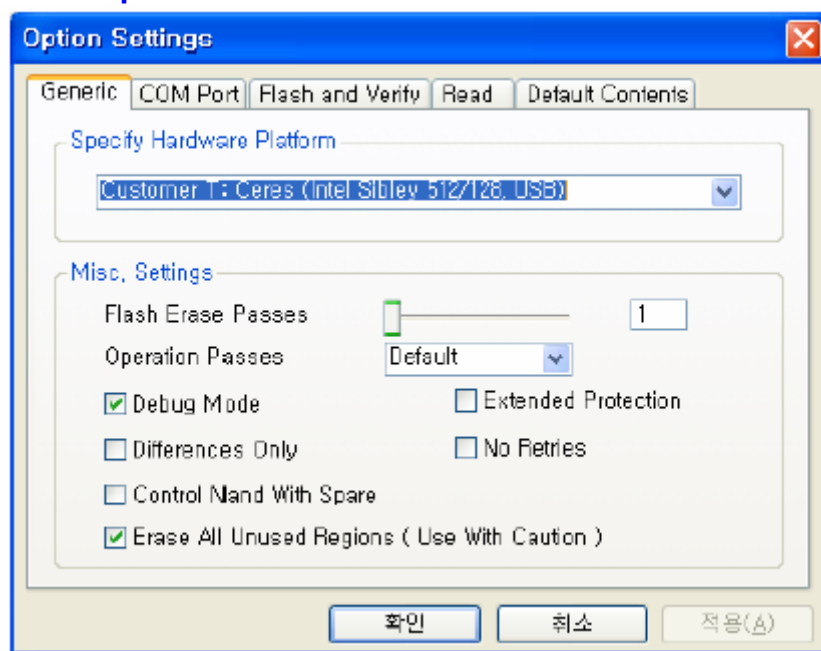
- Бинарный файл для загрузки в память телефона J600E
- J600EXXYU.s3: бинарный файл основного исходного кода

4-2-2. Инструмент для загрузки ПО

- Программа-загрузчик (**OptiFlash.exe**)
- J600E мобильный телефон
- Кабель передачи данных
- Бинарные файлы

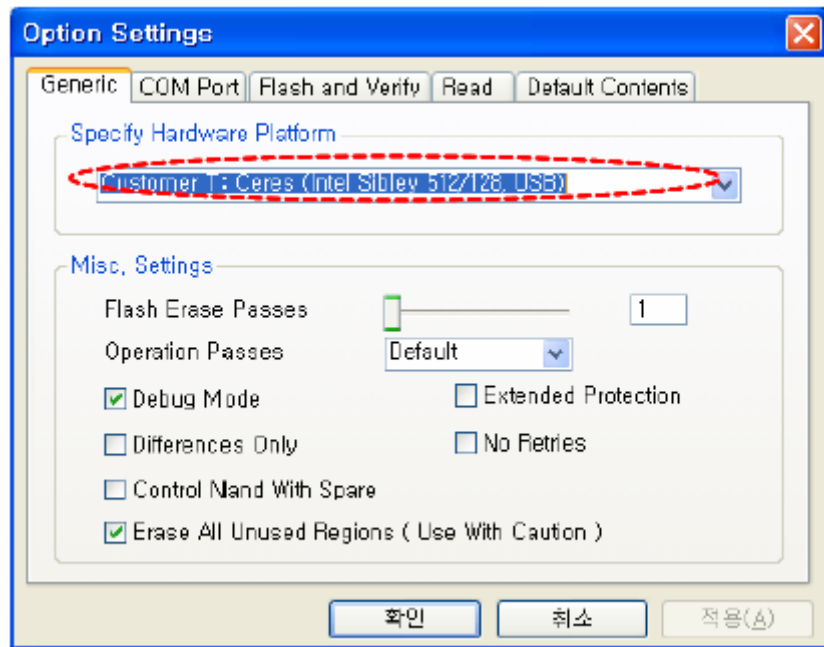
4-3. Программа загрузки ПО

1. Загрузите в память бинарный код программы загрузки посредством запуска на выполнение файла «**Optiflash.exe**»

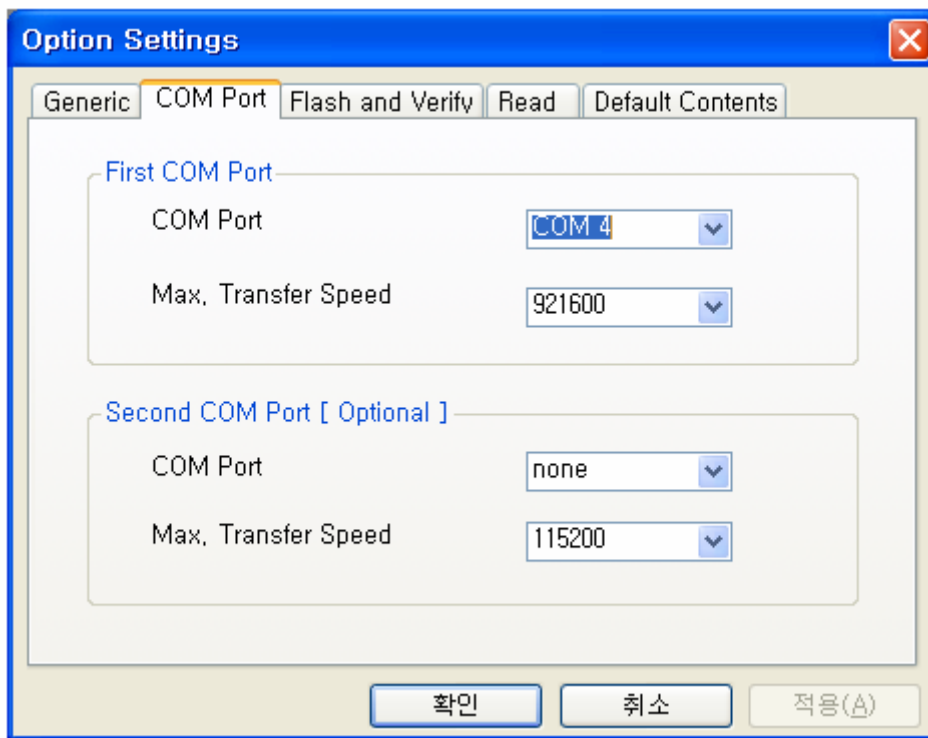


2. Последовательно выберите пункт меню **"Options"** → **"Settings"** → **"Generic"** → **"Specify hardware platform"**.

Выберите аппаратную платформу для файловых установок загрузчика. Все остальные параметры установите по умолчанию, как показано на рисунке ниже:



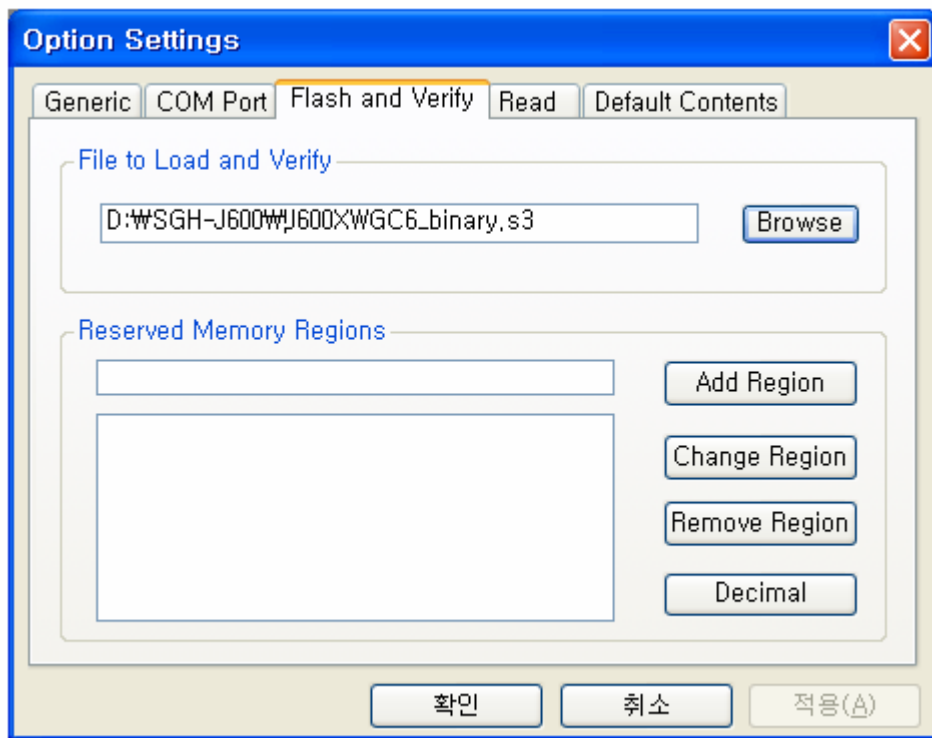
3. Выберите COM порт после присоединения кабеля загрузки данных



Поддерживает 12 портов. Дополнительно можно выбрать максимальную скорость передачи, на которой программа OptiFlash будет передавать данные телефону. В тоже время, программа OptiFlash сама установит более медленную скорость передачи, если обнаружит, что оборудование последовательного доступа компьютера или телефона не в состоянии работать на выбранной скорости передачи данных.

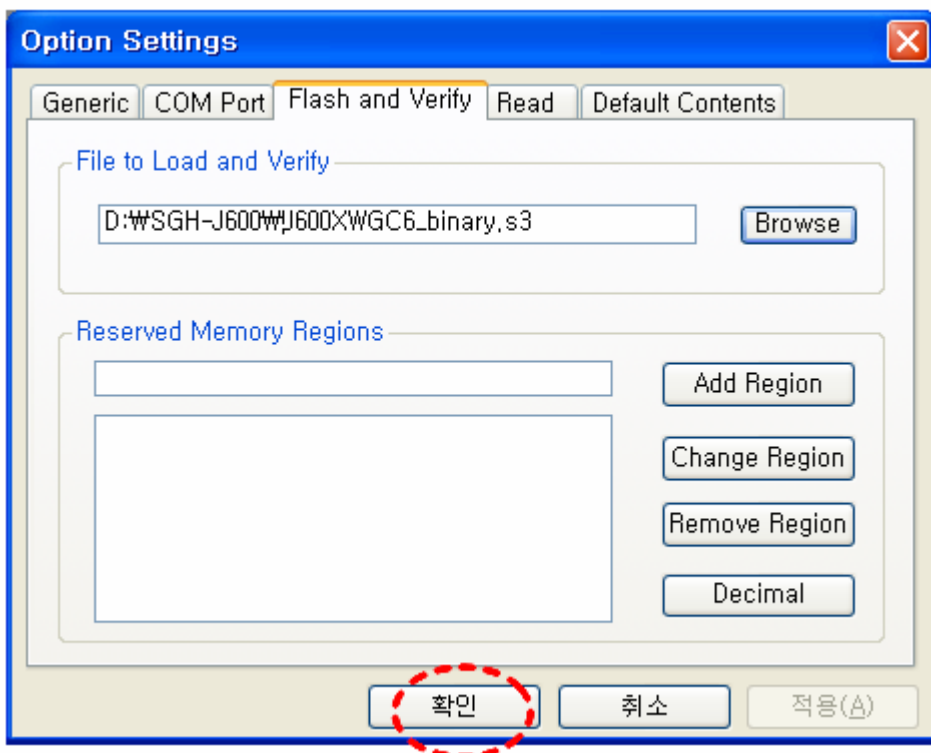
4. выберите закладку "Flash&Verify" → "Browse"

Установите каталог и выберите наиболее свежий бинарный файл программного обеспечения, например "J600EXXY.s3", в соответствии с бинарными установками программы-загрузчика.



5. Нажмите кнопку «OK», а затем «FLASH»

(Прежде чем нажать кнопку «Flash», необходимо нажать кнопку « * » и кнопку «END» **одновременно**. После этого нажимайте «Flash»)



6. После успешной загрузки появится сообщение «All as well» / «Все хорошо»

7. После загрузки произведите перезагрузку памяти

8. Подтверждение загруженной версии

***#1234#**

Полный сброс:

***2767*3855#**